

# 墨竹工卡县唐加乡国土空间总体规划 (2023-2035年)

【公示版】

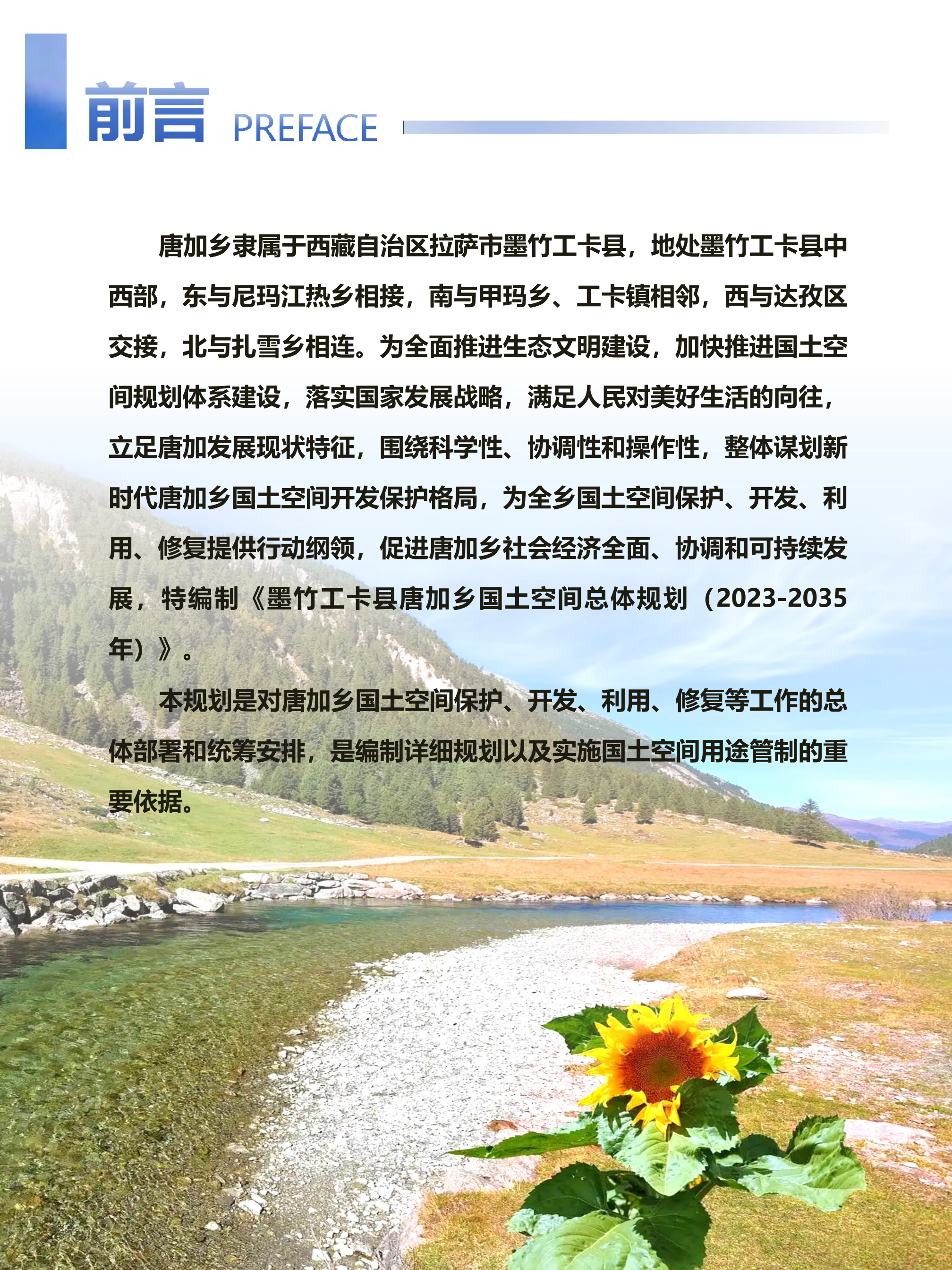
墨竹工卡县唐加乡人民政府

2025年10月



唐加乡隶属于西藏自治区拉萨市墨竹工卡县，地处墨竹工卡县中西部，东与尼玛江热乡相接，南与甲玛乡、工卡镇相邻，西与达孜区交接，北与扎雪乡相连。为全面推进生态文明建设，加快推进国土空间规划体系建设，落实国家发展战略，满足人民对美好生活的向往，立足唐加发展现状特征，围绕科学性、协调性和操作性，整体谋划新时代唐加乡国土空间开发保护格局，为全乡国土空间保护、开发、利用、修复提供行动纲领，促进唐加乡社会经济全面、协调和可持续发展，特编制《墨竹工卡县唐加乡国土空间总体规划（2023-2035年）》。

本规划是对唐加乡国土空间保护、开发、利用、修复等工作的总体部署和统筹安排，是编制详细规划以及实施国土空间用途管制的重要依据。





# 目录

## CONTENTS

1. 立足规划背景与规划总则
2. 明确空间发展战略新目标
3. 优化乡域国土空间新格局
4. 建设多元配套设施新保障
5. 完善规划传导与实施机制





# 01

## 立足规划背景与规划总则

---

1. 规划背景
2. 规划原则
3. 规划范围与期限





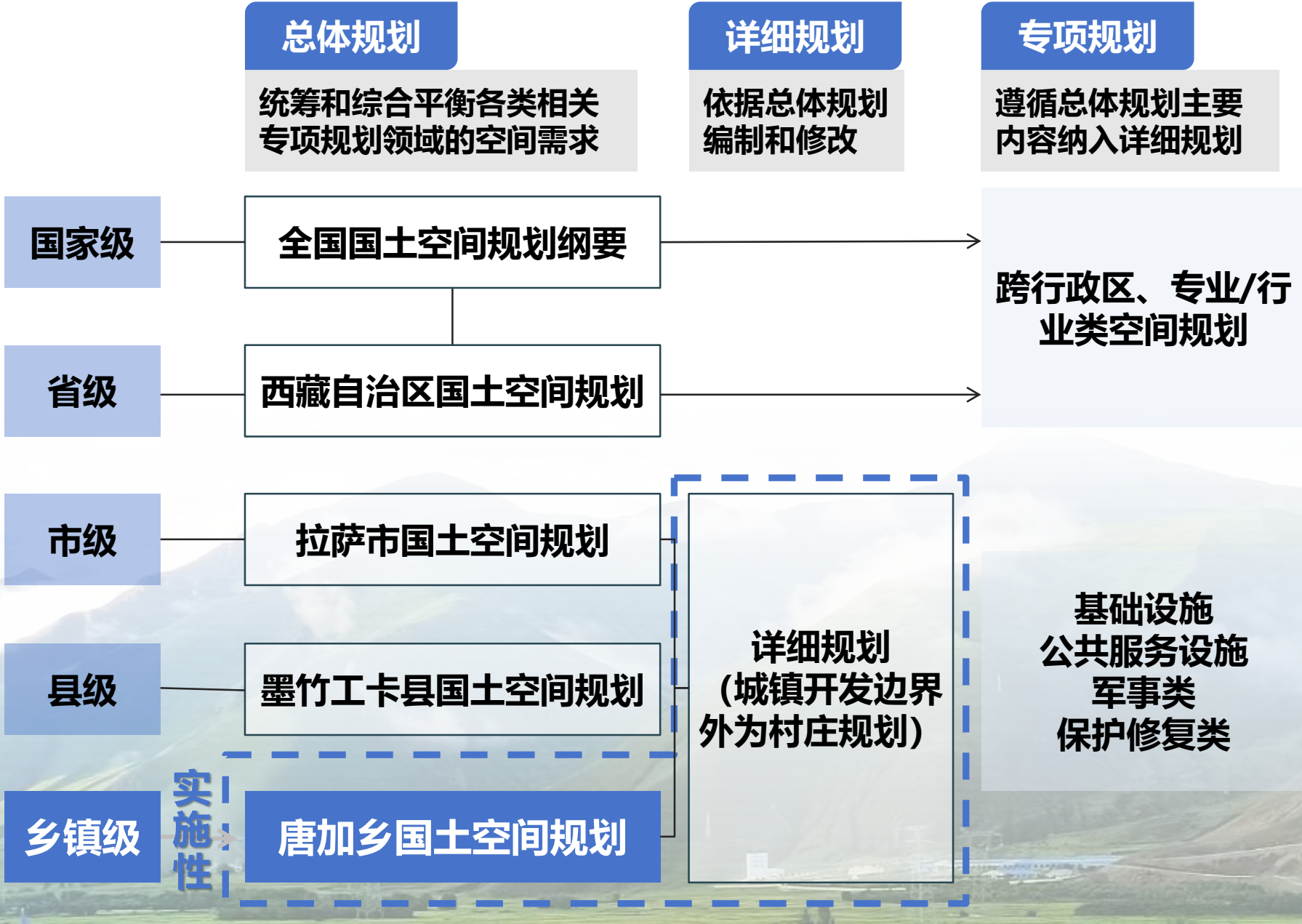
1.1 规划背景

《中共中央国务院发布关于建立国土空间规划体系并监督实施的若干意见》

中发2019【18号】文

空间规划		
城乡规划	土地利用规划	主体功能区规划
政策供给	底线约束与管控	功能引导与布局

乡镇级总体规划在于对县级**细化深化落实**  
**统筹**耕地和永久基本农田保护以及对村庄规划的**指导与落实**





## 1.2 规划原则



### 以人为本，共享发展

坚持以人为本，优化配置空间资源布局，推进基本公共服务均等化，统筹推进国土开发与人居生活改善，实现城乡一体化高质量发展，切实提升人民幸福感与满意度



### 以生态优先，绿色发展

按照生态优先、自然恢复为主的思路，严守生态安全底线，探索内涵式、集约型、绿色化的高质量发展新道路，推动实现绿色发展方式和生活方式



### 战略引领，开放发展

把握总体宏观趋势和方向，加强战略统筹，融入区域发展战略，统筹安排全域国土空间总体布局，拓展形成对内对外开放新空间。



### 因地制宜，创新发展

深入挖掘资源优势，因地制宜创新开发和保护方式，加快资源优势向经济优势转变，推动形成山清水秀、宜居宜业的发展空间。



### 特色鲜明，文化传承

突出唐加乡地方文化特色，加强物质和非物质文化遗产保护，发展有历史记忆、文化脉络、地域风貌、民族特色的美丽乡镇、历史村落。



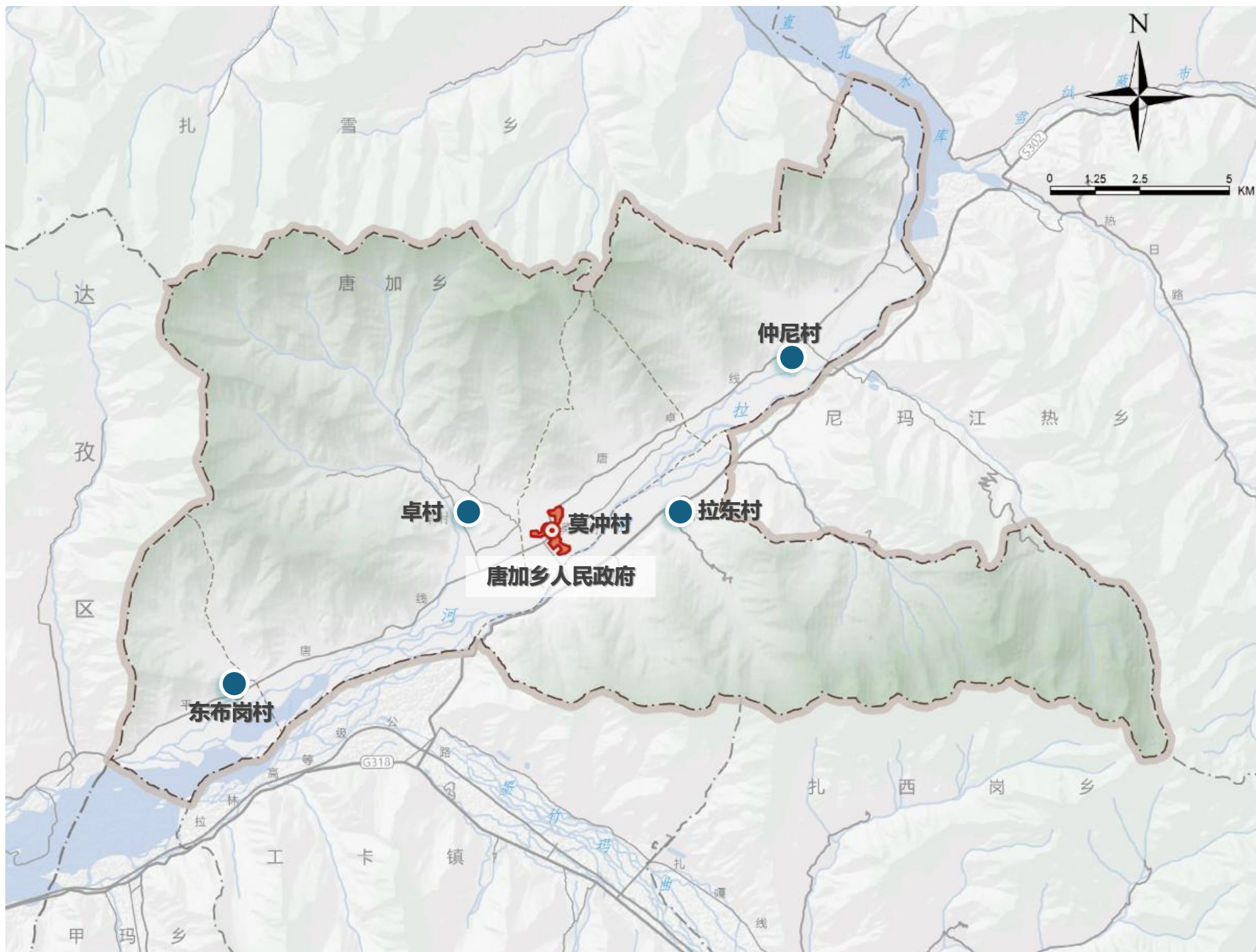
## 1.3 规划范围与期限

### ◆ 规划范围

- 乡域层级：全域规划面积约**27708.38公顷**，下辖5个行政村
- 乡集镇区层级：总面积约**31.23公顷**

### ◆ 规划期限

规划基期年：**2022年**，规划目标年：**2035年**





# 02

## 明确空间发展战略新目标

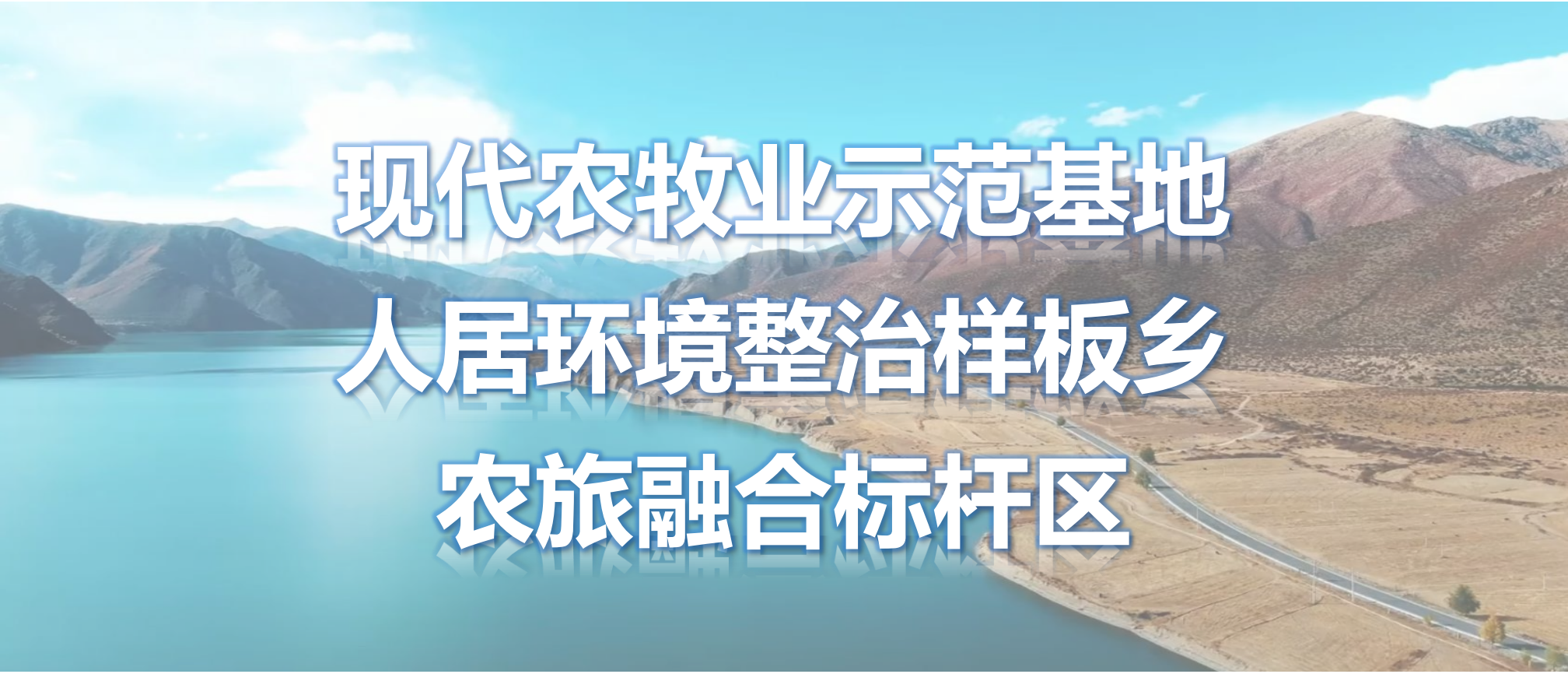
---

1. 规划定位
2. 规划目标
3. 发展战略
4. 发展规模





## 2.1 规划定位



现代农牧业示范基地  
人居环境整治样板乡  
农旅融合标杆区

## 2.2 规划目标

坚持以人为本，以生态文明建设为前提，稳步提升唐加乡在墨竹工卡县乃至拉萨市的重要地位，增强唐加乡在**生态农牧业**、**旅游服务**等方面的竞争力，完善本乡各项基础设施建设，加快科技、教育、文化、卫生、体育等各项社会事业发展，着力提升城镇环境品质，提高城镇服务质量。

### 到2035年

**现代化农牧业、旅游业体系**初步建立，水源涵养能力稳步提升，基础设施和公共服务设施完善，村庄人居环境改善

### 到2050年

乡村振兴取得重要进展，设施农业得到大力发展，乡村产业稳步升级，村民就业渠道更为广泛，一、三产业融合发展态势良好，农牧民收入提高



## 2.3 发展策略



### 生态优先战略

立足自然资源本底，落实刚性管控要求，划定生态、农田、自然保护地底线，推进国土空间综合整治与生态修复，统筹绿廊景观建设，构建蓝绿交织、山水共融的生态格局



### 产业聚合战略

依托产业基础，集聚县乡及拉萨创新要素，强化区域衔接，挖掘优势资源发展特色产业，构建以生态农业、旅游服务为主导的多元可持续产业体系，带动城乡居民增收



### 民生惠普战略

完善教育、医疗、养老等公共服务设施，提升供给能力与均等化水平；健全乡镇交通、水、电、暖、气、网络等基础设施，优化城乡空间环境，增强居民幸福感



### 特色彰显战略

整合自然人文资源，放大唐加乡特色旅游、文化及休闲农业优势，延伸产业链，开发文创产品，强化旅游参与感与体验感，打造 349 国道沿线特色鲜明的都市近郊休闲旅游圣地



## 2.4 发展规模



人口规模

=

上位规划

常住人口

+

常规预测结果

常住人口

+

转移人口分解

转移人口

6500人

=

6100人

+

400人

综合服务人口

本地常住人口

流动人口



用地规模

至2035年乡域建设用地面积规模  
**240.54公顷**



西藏拉萨·墨竹工卡县·唐加乡  
达普天文历算台



# 03

## 优化乡域国土空间新格局

---

1. 优化国土空间总体格局
2. 严守国土空间底线管控
3. 优化国土空间镇村体系





## 3.1 优化国土空间总体格局

### ◆ 总体格局：“一心一轴、一廊三区”

#### 一心

综合服务中心，集城镇功能、公共服务、农副产品加工集散、旅游服务于一体

#### 一轴

依托县道108沿线串联各村庄产业发展节点而形成的乡镇主要发展轴线

#### 一廊

拉萨河生态景观廊道，重点加强生态环境、水环境保护，保护生物多样性

#### 三区

现代农牧业发展区、生态文化旅游区、生态涵养与牧业发展区





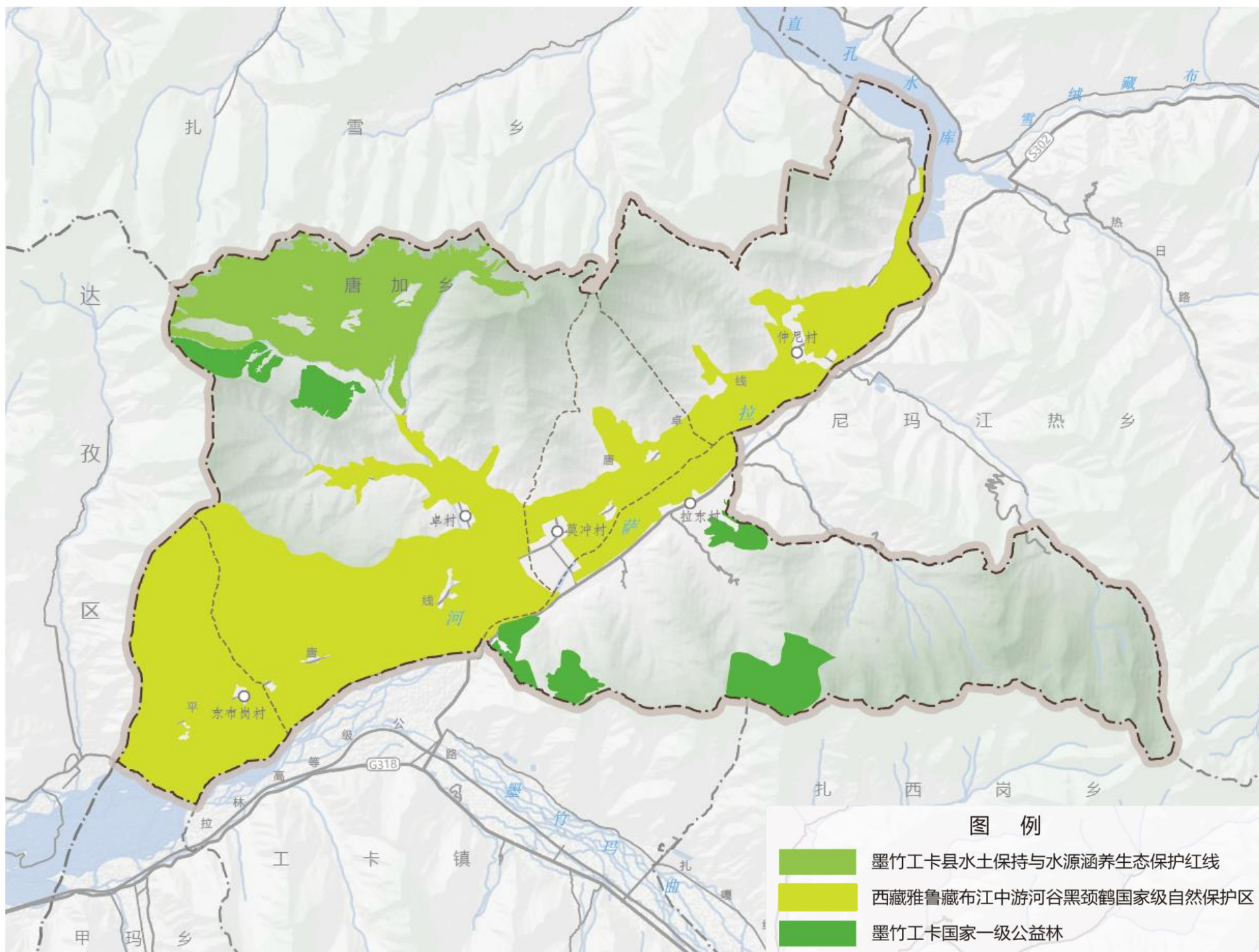
## 3.2 严守国土空间底线管控

### 生态保护红线

- 加强有限人为活动管理，严格保护自然保护地、一级公益林等
- 生态保护红线范围内坚持严格保护、分级管控、损害追责、违法严惩原则

划定成果  
7271.03公顷

黑颈鹤自然保护地：8055.67公顷  
国家一级公益林：1080.63公顷  
水土保持与水源涵养：1976.01公顷





## 3.2 严守国土空间底线管控

### 耕地和永久基本农田

- 落实最严格的耕地保护制度，未经批准不得擅自调整。对耕地转为其他农用地实行年度“进出平衡”；坚决遏制耕地“非农化”，防止耕地“非粮化”

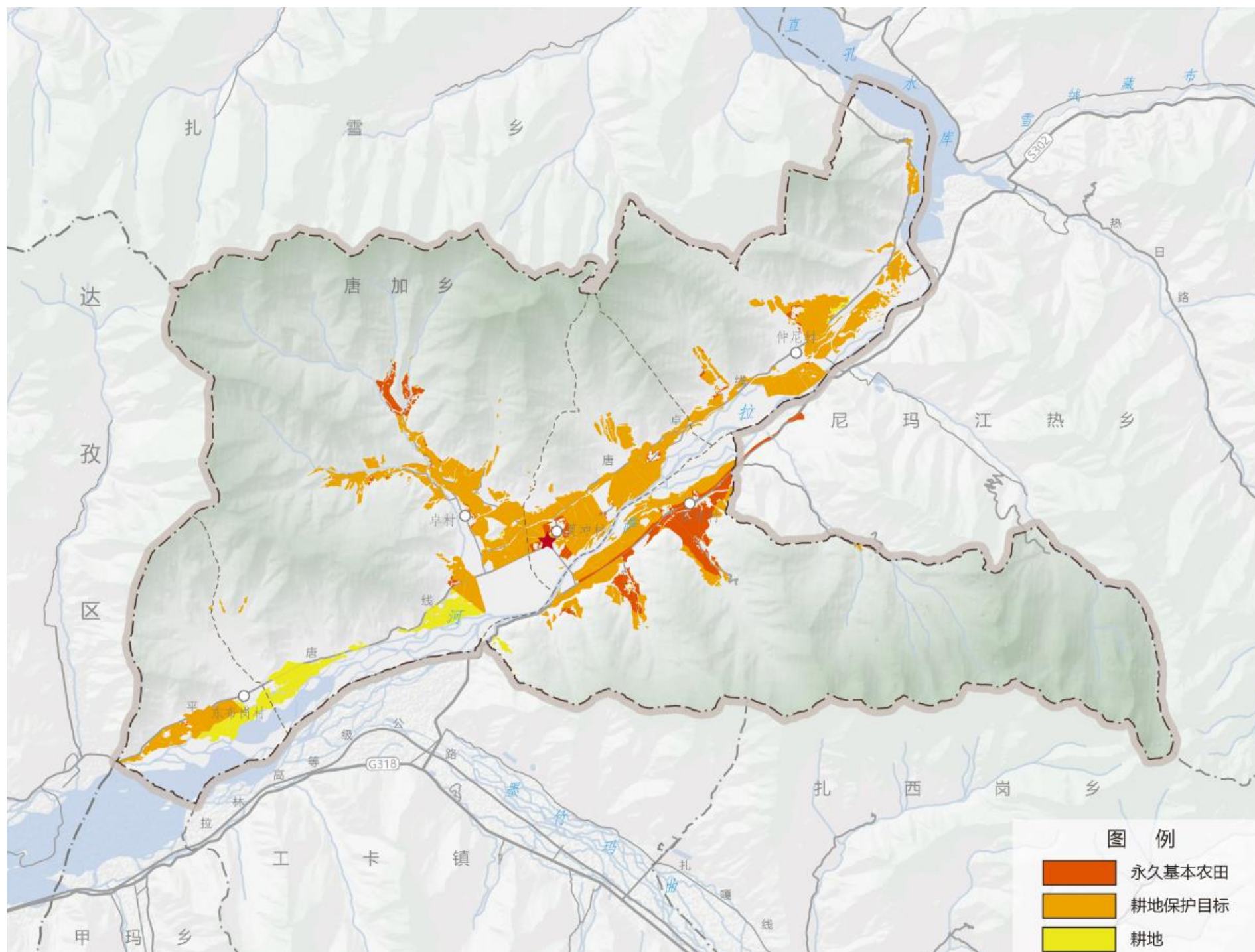


耕地保护目标：

2135.19公顷（32027.88亩）

永久基本农田：

469.86公顷（7047.93亩）





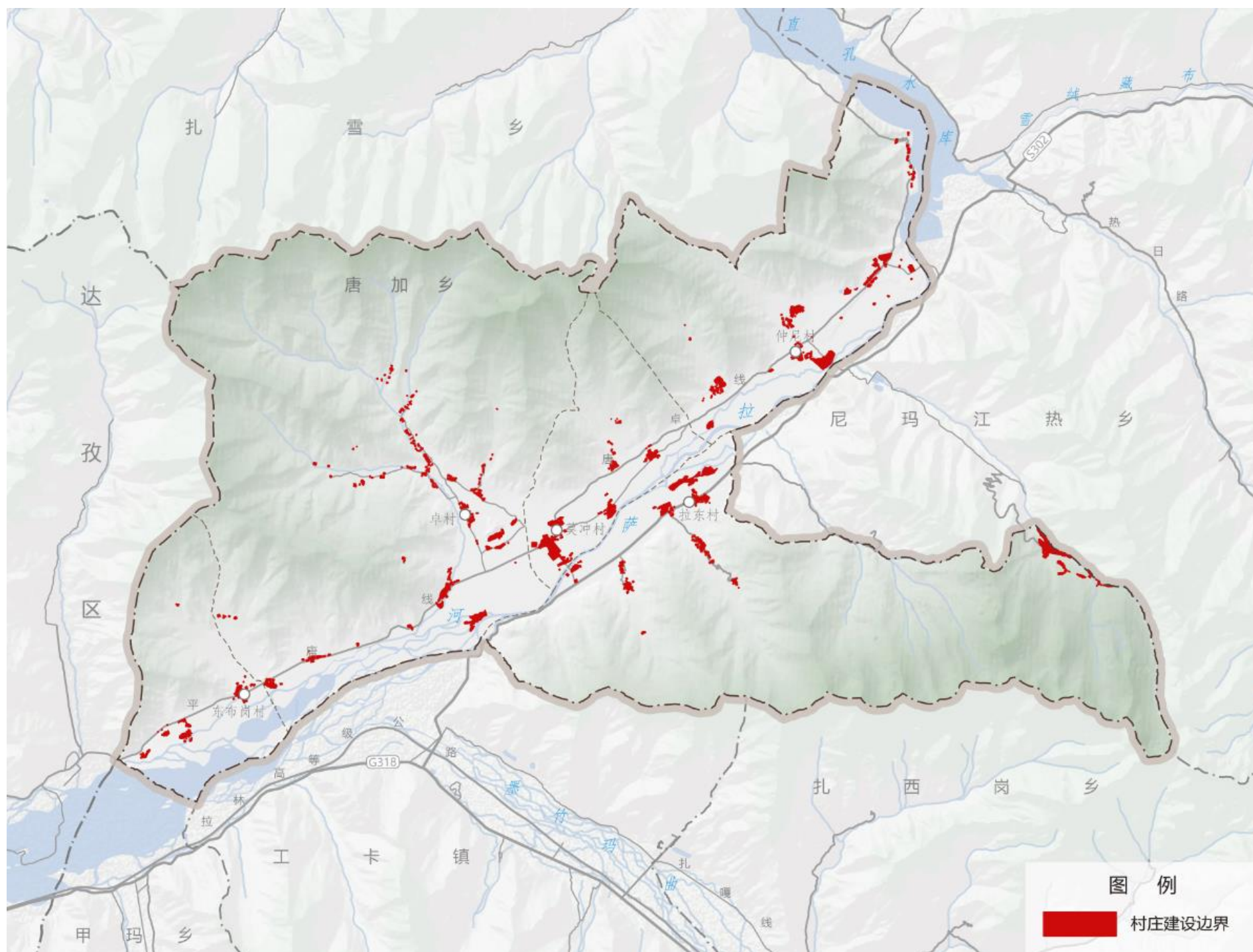
## 村庄建设边界

- 严格控制在村庄建设边界外布局新增建设用地，除上位规划明确的产业用地、基础设施用地以及零星机动指标落地以外，原则上边界外不再新增建设用地



## 划定村庄建设边界共计207.43公顷

均为村庄集中建设区

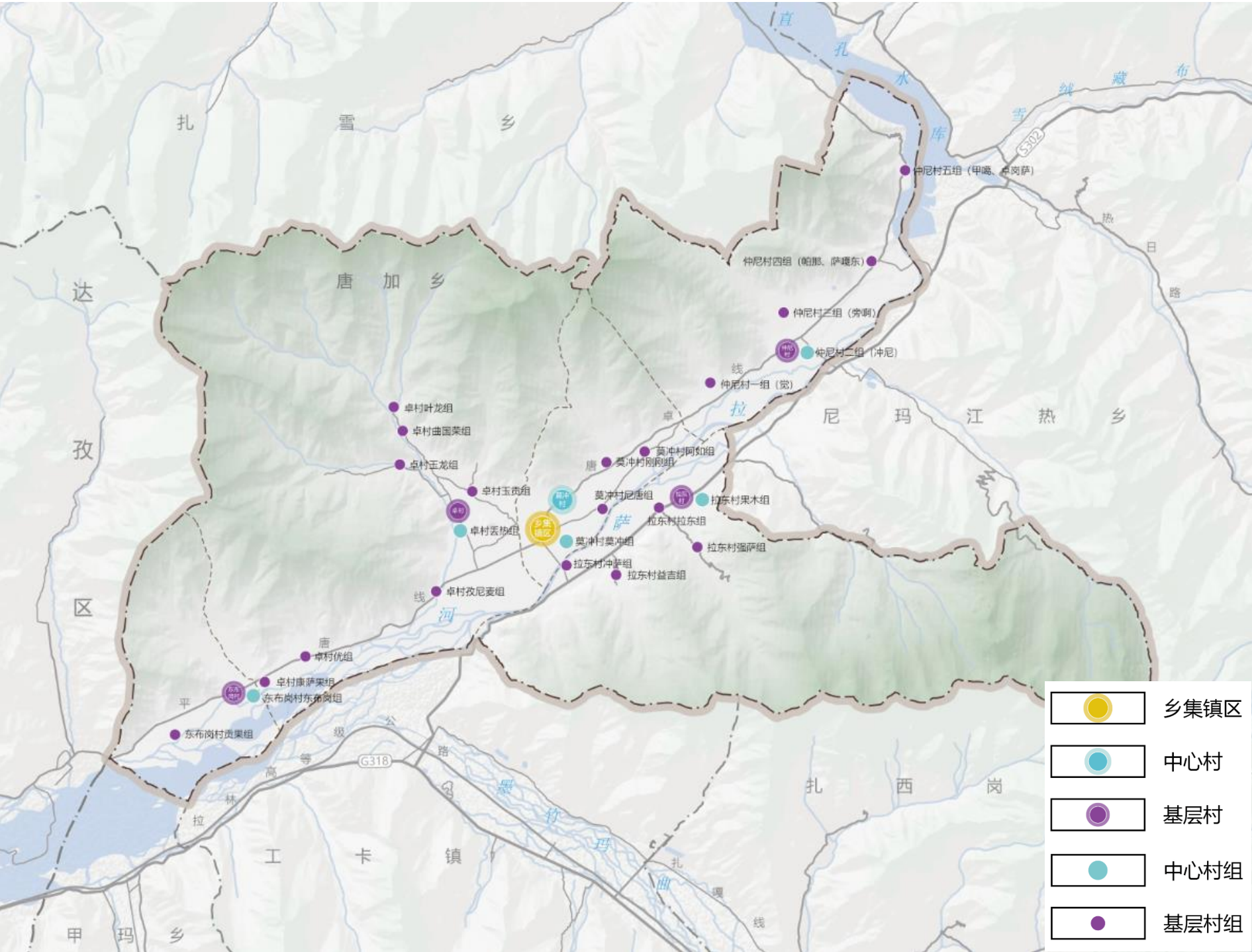




### 3.3 优化国土空间镇村体系

唐加乡形成三级镇村体系等级结构：乡集镇区—中心村—基层村

村庄等级	数量	名称	规划常住人口	特色产业
乡集镇区	1	乡集镇区	/	规模化养殖—食用菌种植—农产品加工业
中心村		莫冲村	1360人	
基层村	4	拉东村	1820人	商贸、现代服务业—有机生态农牧业、农产品加工业—文化旅游业—砖石生产
		东布岗村	1300人	现代化规模种植粮食、经济作物—农产品加工
		仲尼村	2120人	现代化规模种植，科学化畜牧养殖—农产品加工
		卓村	2200人	高原牧业—旅游服务业





# 04

## 建设多元配套设施新保障

---

1. 优化产业发展结构
2. 加强历史文化保护
3. 完善综合交通系统
4. 提升公共服务水平
5. 构建基础设施网络





## 4.1 优化产业发展结构

规划形成“一带一轴三区多节点”的产业空间布局

一带

以拉萨河为依托的拉萨河生态旅游发展带

一轴

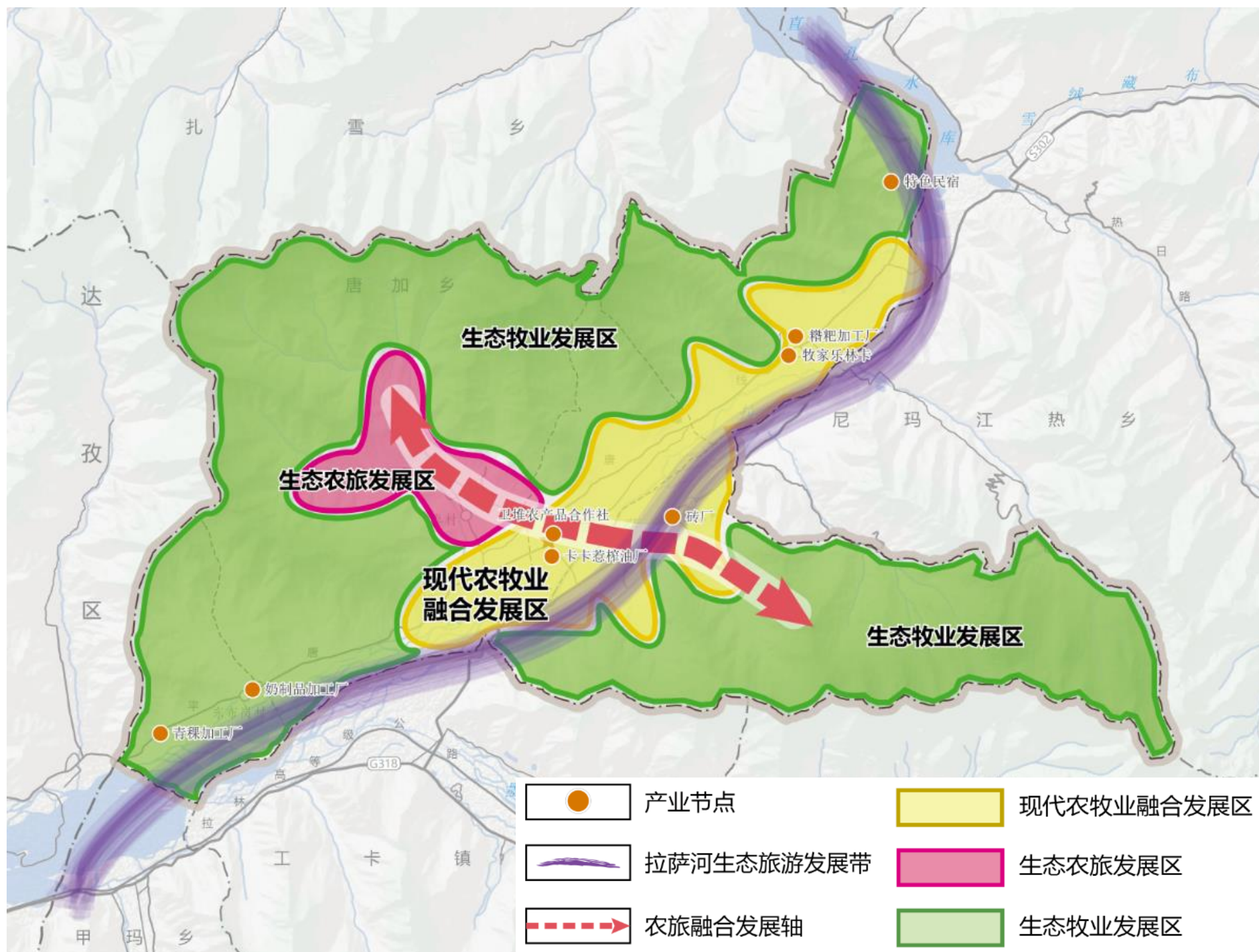
农旅融合发展带

三区

现代农牧业融合发展区、生态农旅发展区、生态牧业发展区

多点

拉东观鸟秘境生态基地、达布天文台、草莓采摘园、卫堆农产品加工合作社、卡卡惹榨油厂、青稞加工厂、奶制品加工厂、糌粑加工厂、特色民宿、砖厂、牧家乐林卡等





4.2 加强历史文化保护

明确历史文化遗产保护名录及范围

20处  
文物保护单位

自治区级5处

县级15处

落实历史文化保护线  
95.31公顷  
其中文物保护单位保护  
范围42.07公顷  
建设控制地带53.24公顷

5处  
非物质文化遗产

自治区级1项

市级3项

县级1项

类别	名称	地址	级别
古墓葬	益其墓地	拉东村益其自然村东南	自治区级
古建筑	唐加寺	莫冲村	
	阿央寺	莫冲村委会泽尼玛自然村北	
	达布寺	拉东村达普自	
石窟寺及石刻	森格那摩崖石刻	莫冲村扎尼玛村桑格那山底部	县级
古遗址	拉丁庄园卓吉康遗址	卓村委会西南	
古墓葬	优岗墓地	东布岗村优岗自然村北	
	纳乌日墓地	纳乌日山南约20米	
	滚吞森墓地	莫冲村扎尼玛村东约500米	
	孜若囊墓地	莫冲村扎尼玛村西北约500米	
	顶岗曲贡墓地	拉东村南约2000米	
	秋布日琼墓地	拉东村南约1000米	
古建筑	燃顶玛佛塔	莫冲村大聂岗组东北约500米	
	岗岗寺	莫冲村岗岗自然村	
	桑噶佛塔	桑噶村东南约300米	
	普巴寺	拉东村查古村西北约400米	
石窟寺及石刻	伍金山玛尼石刻	卓村往北1000米	
	塘坝山洞	卓村往西5000米	
	松赞山洞	嘎村夜五组往北500米	
	孜奈山岩画	卓村往西1000米	

类别	项目名称	项目级别	市级传承人	县级传承人
-	达普天文历算	市级	-	-
传统技艺	藏纸制作技艺	市级	阿旺曲央	无
传统技艺	达布林耐服饰	市级	加措	白玛卡珠
传统技艺	顿珠康桑家具	县级	无	多吉
传统舞蹈	章达卓舞	区级	-	-



阿央寺



达布寺



益其墓地



唐加寺



森格那摩崖石刻



## 4.3 完善综合交通系统

构建“两横两纵”的乡域道路系统，实现道路交通网络化

### “两横”

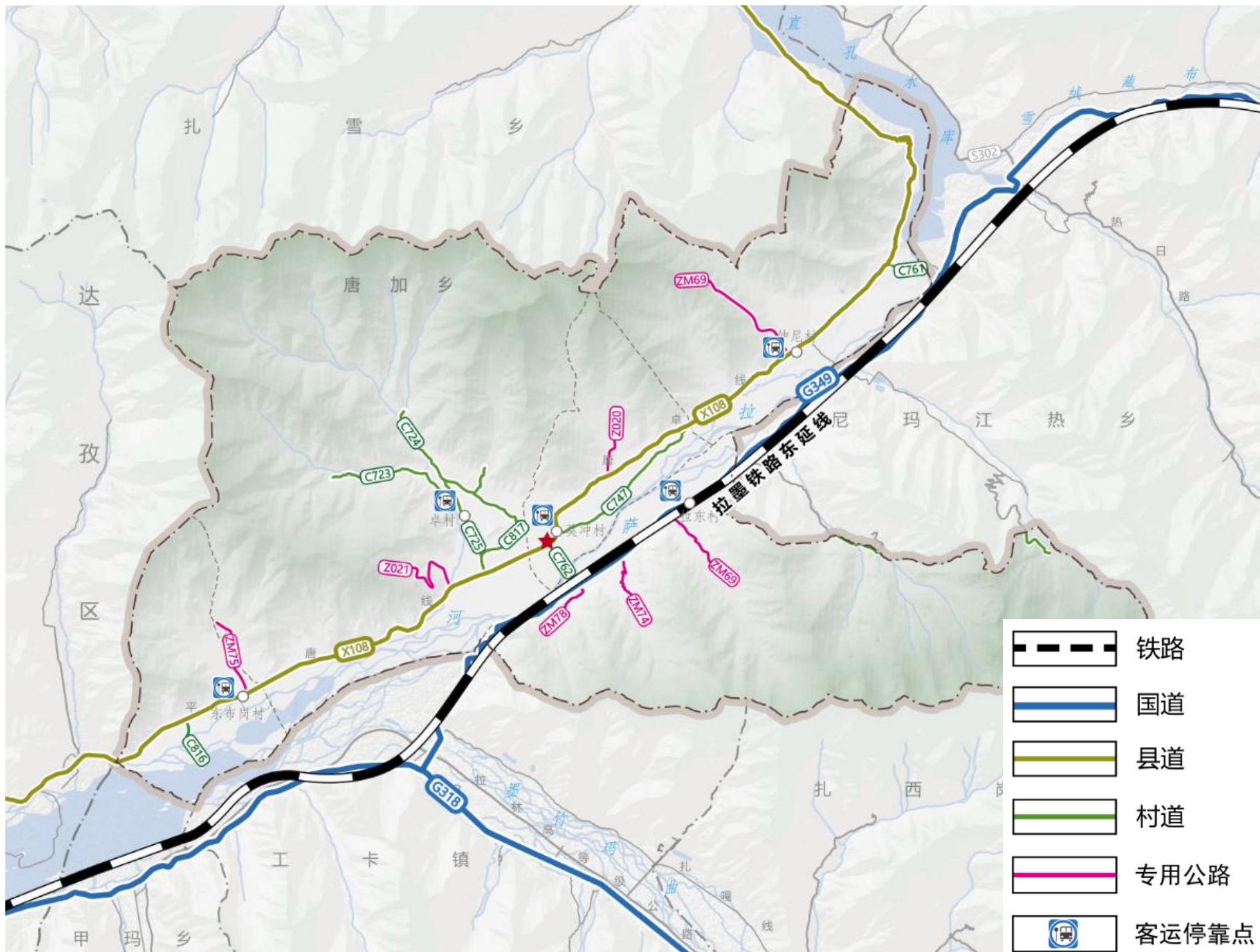
由南向北依次为：国道349和县道108

承担东西向过境交通。G349、X108两侧修建永久性工程设施，其建筑物边缘与公路边沟外缘的间距分别应不小于20、10米

### “两纵”

由东向西为至拉东村、卓村的三条村庄道路

构建“主干道+次干道+支路”的道路交通体系





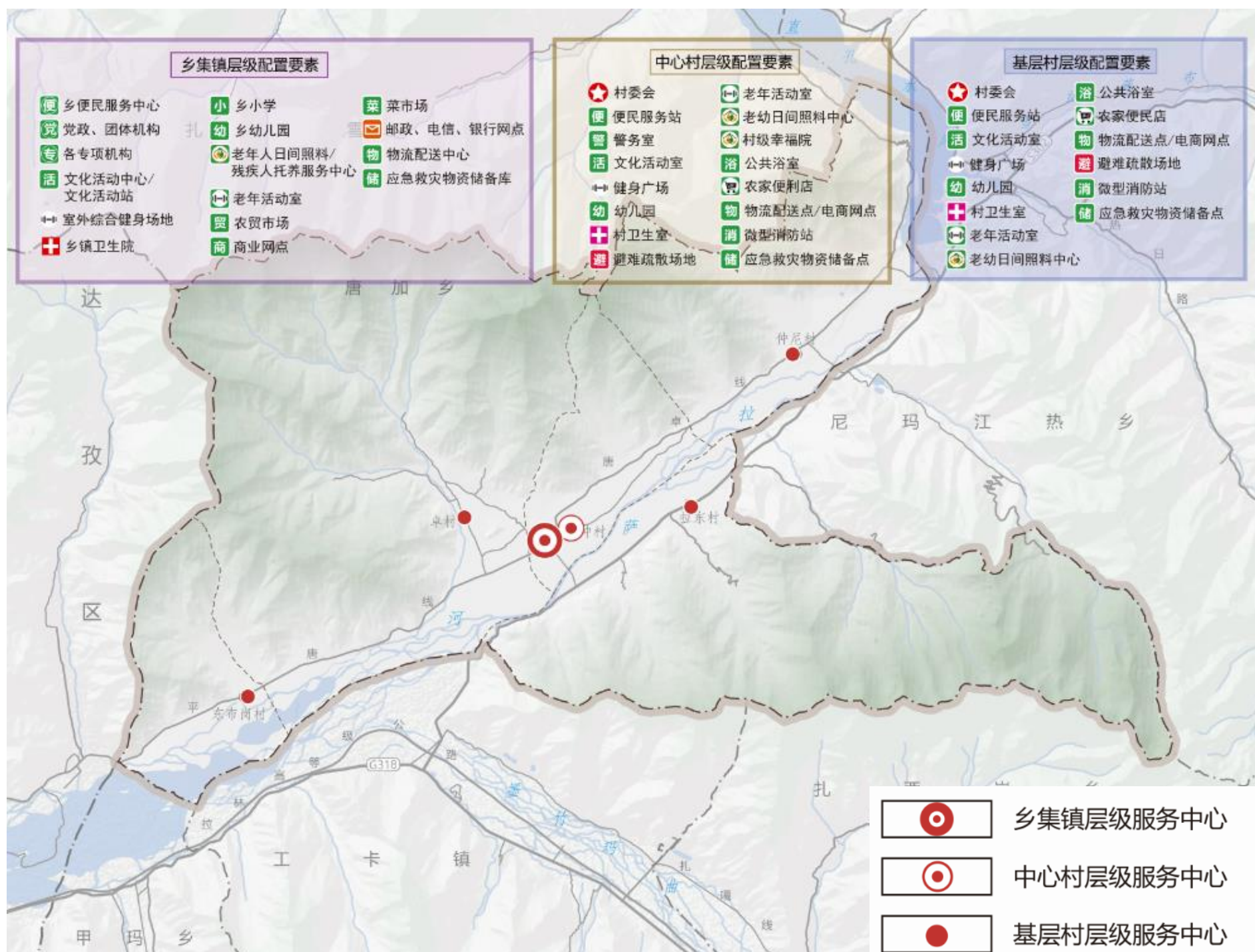
## 4.4 提升公共服务水平

### 构建“乡集镇——中心村——基层村” 三级乡村公共服务设施配置体系

乡集镇 → 全乡服务核心 → 唐加乡乡政府驻地

中心村 → 次级服务核心 → 莫冲村村委会所在地

基层村 → 基础服务保障点 → 东布岗村 卓村 仲尼村  
拉东村村委会所在地





## 4.5 构建基础设施网络

全面提升基础设施保障水平

构建一体化市政设施体系



给水工程

保障乡镇与农牧区供水安全

加快推进配套供水工程建设，巩固提升农村饮水安全保障能力

构建雨污分流处理系统

采用雨、污分流制排水体制，逐步完善排水设施

排水工程



供电工程

提升电力设施水平

优化电网结构，推进老旧线路改造，提高供电能力和供电质量

推进清洁能源使用

保留牛粪、薪柴燃料使用、普及瓶装液化气，大力推广清洁能源

燃气工程



通信工程

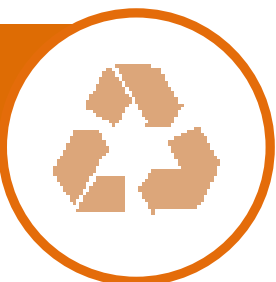
加快通信设施建设

逐步完善农牧区网络入户，加快全域移动通信基站布点

完善环卫设施建设

“户分类-村收集-乡转运-县处理”的收运模式

环卫工程





# 05

## 完善规划传导与实施机制

---

1. 加强规划实施传导
2. 落实全周期实施机制





## 5.1 加强规划实施传导

墨竹工卡县国土空间总体规划

上级规划传导内容的落实

唐加乡国土空间总体规划

本次规划向下传导

约束性指标  
主导功能  
重要控制线  
重大设施

城镇开发边界外

村庄规划



相关专项规划



### 建设国土空间规划“一张图”

整合全乡域各类国土空间现状、规划、管理数据，形成坐标一致、边界吻合、上下贯通的一张底图

接入和共享县级国土空间规划“一张图”实施监督信息系统，动态管控国土空间规划全过程



## 5.2 落实全周期实施机制

### 建设实施监督信息系统

健全规划实施监督制度，实施规划日常动态维护，规范规划局部调整管理，建立规划实施考核问责制度

### 完善动态评估制度

完善规划实施监测评估制度，适应发展不确定性。对城市发展运行状态和规划实施成效进行主动、客观的动态监测、定期体检和五年评估

### 完善政策机制体系

按照《规划》确定的目标和任务，加强政策引导，研究制定规划实施在人口、环保、产业、土地等方面的配套政策。加强宏观监测预警及各项配套政策的协调配合，确保规划有效实施

### 健全公众全过程参与规划制度

保障公众享有对国土空间规划信息知晓、意见反馈、过程监督、异议申诉等参与实施过程的权利，提高全社会参与规划编制、实施和监督的积极性与能动性



# 墨竹工卡县唐加乡国土空间总体规划（2023-2035年）

## 2035·共绘蓝图

**公示时间** 2025年12月5日-2026年12月30日

**公示方式** 墨竹工卡人民政府网 微信公众号“微墨竹”

**意见收集途径**

电子邮箱: [335023857@qq.com](mailto:335023857@qq.com)

反馈电话: 13397105405 0891-6132492

邮寄地址: 西藏自治区拉萨市墨竹工卡县工卡镇18号  
(墨竹工卡县自然资源与林业草原局), 邮编: 850200

(邮件标题或信封封面请注明“墨竹工卡县唐加乡国土空间规划意见建议”字样, 来信请注明真实姓名和联系电话)

**热忱期待您的参与, 欢迎您来建言献策!**

本次成果为公示稿, 所有数据与内容以最终批复文件为准